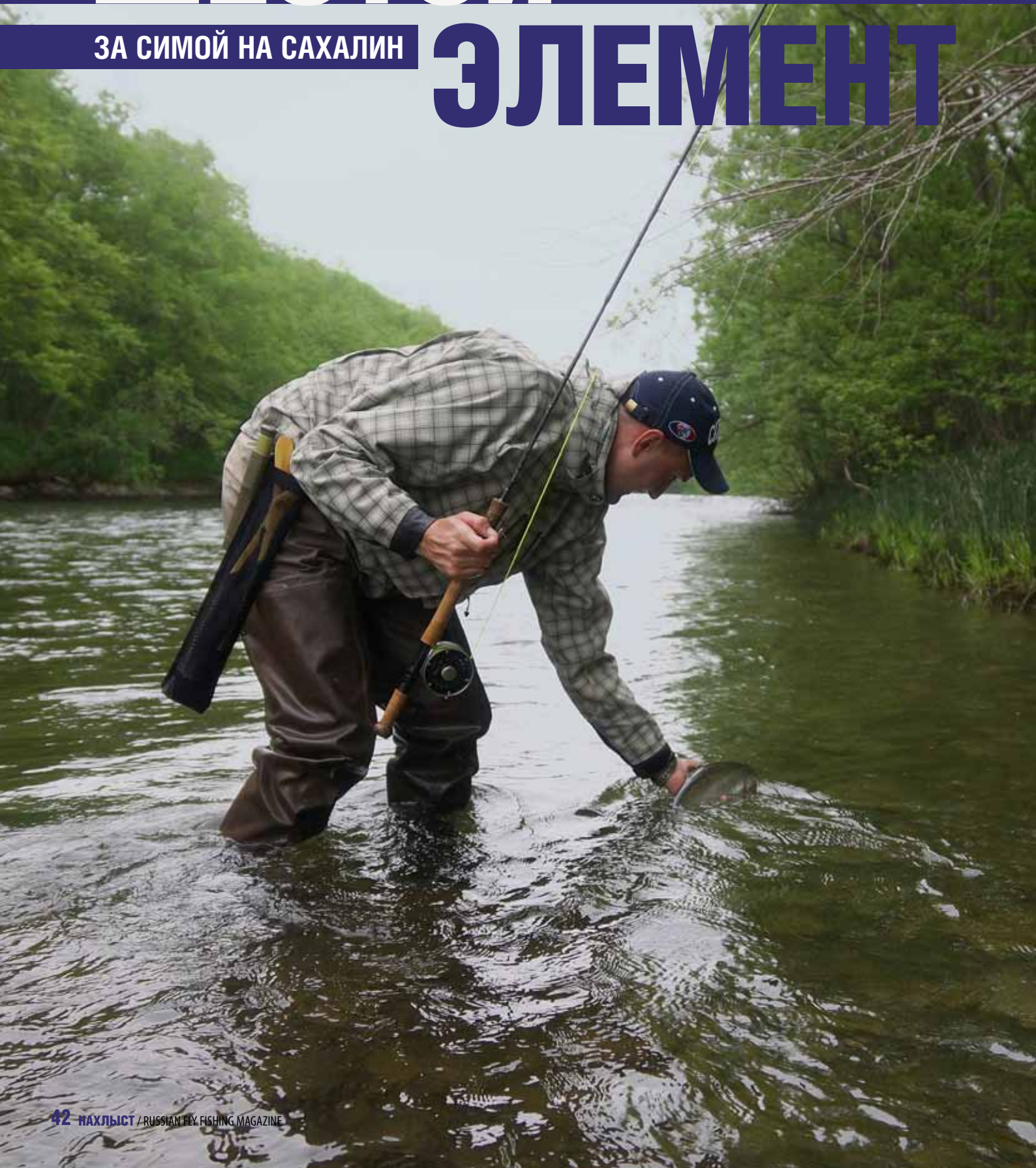


ШЕСТОЙ

ЗА СИМОЙ НА САХАЛИН

ЭЛЕМЕНТ



АВТОР: ЕВГЕНИЙ АПОЛЧЕНОВ

ФОТО АВТОРА

СРАЗУ К ЛОВЛЕ

Стоило только выбрать подходящий для ловли участок реки, как первые забросы сразу принесли поклевку симы. Я находился в нескольких десятках километров от города Южно-Сахалинск, и эта река по праву считается общедоступной. Рыба взяла на типичной точке: небольшой остров делит реку на две протоки, и одна из этих проток, под нависающими деревьями, имеет крайне неравномерное течение. Рыба пока бьется под дальним берегом и не выходит на поверхность, но сомнений нет — это тот самый «шестой лосось». Именно за ним мы и приехали на Сахалин.

Ловля проходит в совершенно новых для меня условиях. Реки, которые я ранее видел на острове, сильно отличались от той, что была передо мной сейчас. Быстрое течение, небольшая глубина и каменистое дно. Как назло, в эту поездку я взял забродные ботинки с подошвой из резины. Это было крайне опрометчивое решение, и я понял это, как только впервые зашел в воду. Все дно и несколько метров берега, прилегающих к воде, имели вид больших каменных плит, естественно, с наклоном в сторону русла. Горные породы лежали монолитом, а течение отшлифовало их водой до гладкости, сравнимой с поверхностью бильярдного шара. Всякий раз, когда я пытался сделать шаг в воде, приходилось держать равновесие и стараться не встретиться лицом с лежащими камнями. Вот и сейчас, когда у меня был на крючке мой первый в жизни вишневого лосося, пространством я владел большим, а перемещаться не мог. Описывая рыбалку в целом, скажу, что со второго дня я вкрутил в подошвы шипы и мои проблемы были почти полностью решены. Но всем остальным теперь настоятельно рекомендую в ту местность брать исключительно боты на войлочной подошве. Упасть и нахлебаться вейдерсами воды, это еще что, там настолько скользко было на камнях, что всегда присутствовал риск получить серьезную травму после падения.

Вот примерно в таких ощущениях у меня и прошло первое вываживание. Рыба была подведена к берегу, и я самостоятельно завел ее в под-



сачек. Сопротивление, которое она продемонстрировала, вполне можно было сравнить и с более крупными лососями. Сима весом около полутора килограмм заставила потрудиться прежде, чем полностью сдалась. Свечек и воздушных кульбитов не было, но, пользуясь течением, рыба многократно удалялась от меня, совершая мощные рывки. И сейчас, когда рыба была возле меня, я старался как можно быстрее сфотографировать этот серебристый экземпляр и отпустить его на волю.



СЕРЕБРО ДОРОЖЕ ЗОЛОТА

Не буду вдаваться в ихтиологию, но сима достойна внимания — вот еще по какой причине. Все рыбы, которые поднимаются на нерест, имеют серебристую окраску тела. Пик хода на Сахалине обычно приходится на начало-середину июня. Редко можно встретить симу в начале июля. Эти рыбы, как и все тихоокеанские лососи, поднимаются в верховья рек для нереста, но ключевое отличие симы в том, что, попадая в пресную воду из океана, она не сразу начинает приобретать красный цвет тела. За эту рыбалку мы несколько раз поднимались в район верхнего течения наших рек, и концентрация рыб там была уже достаточной. Места полностью походили на нерестовые, но весь лосось был на вид, как будто он только что зашел в реку из соленой воды. Лошалых рыб с изогнутой пастью во время хода нет вообще. Они появляются лишь через месяц—полтора, как только все особи заняли свои места в реке. Красивая рыба с серебристым телом и отменными бойцовскими качествами — разве это не то, что ищет каждый рыболов?

МУШКА – ПРИМАНКА №1

Но достоинства симы на этом вовсе не ограничивались. Еще в прошлой поездке я от своих друзей, коренных сахалинцев, узнал о высоком уровне нахлыста в регионе. Осмелюсь предположить, что у



СИМА

Сима – рыба семейства лососевых. Тот самый шестой вид тихоокеанских лососей, который является самым редким и встречается исключительно на азиатском побережье океана. Это самый южный и наиболее теплолюбивый представитель семейства. В Японии эту рыбу называют сакура-масу, что в переводе означает «вишневый лосось». Ареал распространения симы ограничивается Дальним Востоком России и Японией. На Аляске и в Канаде этих рыб нет.

Вишневый лосось достигает 63 см в длину и веса до 6 кг. Внешне похож на кижуча или мелкую чавычу, однако черные пятна на его теле крупнее и их значительно больше. Они покрывают спину и бока рыбы, а также спинной и хвостовой плавники. Сима в брачном наряде окрашена очень ярко: ее оливковое тело покрыто поперечными красными и малиновыми полосами, которые еще больше темнеют перед самым нерестом.

Нерестовый ход симы происходит с апреля по начало июля. Однако максимум хода симы в большинстве восточных регионов России приходится на первую-вторую декады июня.

Нерестилища симы чаще всего располагаются в верховьях рек, в ключевых притоках. Как и у всех остальных видов лососей, икра откладывается в гнезда на галечных грунтах со слабым течением. После нереста все особи погибают. Несмотря на то, что сима начинает подниматься на нерест весной или в начале лета, сам нерест происходит только в конце лета – начале осени, до нереста сима находится в верховьях нерестовых рек и ручьев.

нас в стране только два подобных региона – Мурманская область и Сахалинская. Я имею в виду именно местных жителей, а не приезжих туристов. И если на Кольском полуострове все стремятся за семгой, то остров Дальнего Востока привлекателен именно симой. Это вишневый лосось, как его называют японцы, по-настоящему нахлыстовая рыба. Если все остальные тихоокеанские лососи лучше реагируют на блесны и многих из них крайне трудно соблазнить мушкой, то сима – тот вид, который на мушку берет лучше, чем на любую другую приманку. Такое положительное качество рыбы не могло остаться незамеченным мной, но, рыбака на доступной от города реке, я видел, что и не только я один проявляю интерес к симе. По берегам было много нахлыстовиков, что и позволило мне сделать подобные выводы.

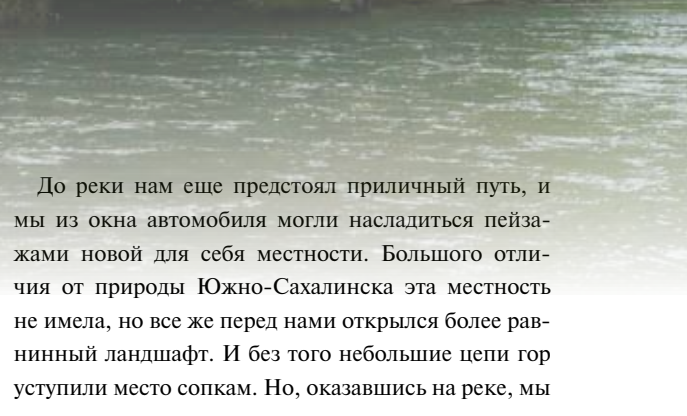
Первый день ловли на реке оказался для меня крайне успешным. Менее чем за пять часов ловли я поймал четыре симы. Все они были весом в пределах полутора килограммов. Кроме этого, было несколько сходов и, как всегда, еще столько же нереализованных поклевков. Мой друг Максим Хохлов, с которым мы и прилетели на остров, также отметил



поймкой. Так что начало было положено очень даже хорошее. Вновь хотел бы провести параллель с Кольским полуостровом. Однажды один опытный и всем известный нахлыстовик с Дальнего Востока сказал мне такую фразу, что сима – это полное подобие семги на другой стороне нашей Родины. И как только я поймал своих первых рыб, я в точности согласился с этими словами.

Вишневый лосось выбирает более быстрые участки для своих стоянок, поклевка ощущается как характерная потяжка, которую, любители ловли семги не спугают ни с чем, а главное, сима, как и атлантический лосось, охотно брала небольшие мушки. Мы всегда привыкли говорить о том, что поднимающийся вверх по течению лосось атакует любого потенциального конкурента, дабы обезопасить в будущем собственное потомство. Но самый редкий вид тихоокеанских лососей помог на своем примере усомниться в этой теории. Ну, или трактовать ее не так безапелляционно. Я не увидел симу агрессивным хищником, она игнорировала воблеры, гуляющих по берегу спиннингистов, а наши небольшие нимфы атаковала с большим удовольствием. Да-да, Вы не ослышались, мы ловили симу только на нимфы.

Планируя поездку, для меня самого стало открытием, что рыба предпо-



читает именно такой вид нахлыстовых приманок. Как уже стало хорошей традицией, вся поездка состоялась благодаря Павлу Борисову, который на первой стадии еще в прошлом году посвятил меня в теорию ловли симы, а на второй стадии уже сейчас, с присущим ему гостеприимством, принял нас и организовал тур сразу по двум рекам. Так вот, я не раз слышал от него о применении маленьких приманок в ловле, но изначально все же не рассчитывал, что разного рода нимфы станут единственной приманкой в этой поездке. Более детально я остановлюсь на используемых мушках чуть позже, когда дойду до описания снастей.

ТАКТИКА ЛОВЛИ И ЕЕ РЕЗУЛЬТАТЫ

А сейчас, после первой реки, мы уже двигались на северо-запад Сахалина, чтобы познакомиться со следующим местом ловли. По побережью Охотского моря мы проехали около сотни километров, а после, преодолев затяжной перевал, выехали на противоположный край острова к Татарскому проливу.

До реки нам еще предстоял приличный путь, и мы из окна автомобиля могли насладиться пейзажами новой для себя местности. Большого отличия от природы Южно-Сахалинска эта местность не имела, но все же перед нами открылся более равнинный ландшафт. И без того небольшие цепи гор уступили место сопкам. Но, оказавшись на реке, мы вновь увидели и пологие сопки, и отвесно стоящие прямо у воды скалы. В основном течение реки было спокойное, без явных перепадов, однако в нескольких местах скалы вдавались прямо в реку и образовывали сужение реки и, как следствие, перекартистые участки. Быстрые потоки здесь мы не обходили стороной, при этом знали, что сима выбирает участки для отдыха и стоянки со средним течением и максимальной для акватории глубиной.

За те дни, которые мы провели на реке, мы отметили для себя несколько самых «рабочих» точек и ежедневно облавливали их с особой тщательностью. Двигаться приходилось много. В самые верховья реки мы ходили примерно километров за пять от лагеря. Такая прогулка не только приносила хорошие экземпляры симы, но и позволяла отдохнуть перспективным участкам вокруг лагеря. Несмотря на то, что на этом отрезке реки наша компания располагалась в гордом одиночестве, все же четверо нахлыстовиков способны качественно прочесать акваторию и поймать большинство активных рыб. Поэтому нашей тактикой были следующие действия. Утром на рассвете и в вечернее время мы ловили в окрестностях лагеря, а днем совершали различные пешие прогулки по реке.

Сказать, что мы были способны выбить стоящую на ямах рыбу, я никак не могу. С первого дня и до

последнего мне попалось самое большое до четырех рыб за ловлю. Клев был умеренный, но наличие рыбы не вызывало сомнения. Сима заставляла не только двигаться по реке, «обивая ноги», но и думать во время ловли. После первых поимок я начал понимать, где конкретно стоит рыба в этой реке. Самым лучшим местом для вишневого лосося были глубокие участки под обрывистой скалой. Причем это были не большие горы, а отвесные стены высотой от 3 до 10 метров, но создающие в каждом конкретном

случае глубокий участок прямо под собой. Обычно такие каменные границы были протяженностью не более 40 метров. Как и полагается, мы тщательно облавливали каждую из таких зон. Располагаясь на противоположном и всегда покатам берегу, мы отправляли свои приманки прямо к границе воды и камней, где в тени на глубине и стоял лосось.



Вторым перспективным местом были различные разломы на дне реки. Как я уже говорил, под водой все дно было устелено большими плитами. В ямах же не обходилось без резких перепадов в каменных строениях. На солнце порой было хорошо видно, как две плиты, находясь на расстоянии друг от друга, образуют своеобразный коридор — расщелину на дне. В таких естественных углублениях чаще всего и держалась сима. И завести мушку требовалось именно в эту расщелину, иначе рыба на нее не реагировала. Сразу надо отметить необходимость применения флюорокарбона в таких местах. Края плит всегда острые, и после поклевки рыбы наносят поводку серьезный урон. Да и во время обычных проводок контактов с острыми поверхностями было достаточно. Чтобы не доводить до перетирания лески,

МУШКА «ВЕРТОЛЁТ»

крючок: Kamasan B175 8-го номера,

хвостик: два биота черного цвета,

тело: коричневый и оливковый даббиг в равных пропорциях по 1/2 тела

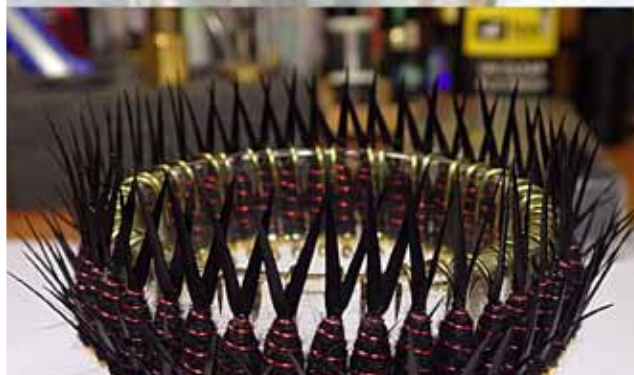
обмотка по телу: плоский люрекс латунного цвета

ножки: резиновые ножки черно-оливкового цвета, каждая длиной с тело мушки

головка: вольфрам — серебристого или латунного цвета, в зависимости от освещения



«Вертолет», на который я поймал больше всего рыб в этой поездке



Мушки изготовленные Павлом Борисовым для сезона ловли сима

лучше использовать стойкий к истиранию материал и регулярно проверять состояние поводка.

Но активное движение помогало нам найти рыбу и в самых неожиданных местах. Так нескольких рыб на второй реке мы поймали на равномерных быстрых участках без каких-либо перепадов дна или внешних препятствий, позволяющих рыбе обратить внимание на такое место и встать на отдых. Мои мысли по этому поводу были вот какими — если рыба охотно реагирует на маленькое насекомое, то может быть ей и не нужен для этого отдых в яме? Может она нападает всегда, когда мушка попадает в поле ее зрения? Поймать остальных тихоокеанских лососей во время их подъема по реке практически невозможно. И это притом, что до этой рыбалки я видел огромные стаи рыб, которые шли стеной друг за другом. И кижуч, и нерка, и кета, и другие представители семейства не обращают никакого внимания на мушки в момент подъема по реке. Приходилось обязательно искать места отдыха рыб, и только тогда следовали поклевки. В случае с симой осмелюсь предположить, что в ровных быстрых перекатах нам удавалось поймать рыб, которые были именно в движении. Это лишний раз подтверждало звание симы, как по-настоящему нахлыстовой рыбы в полной мере, реагирующей на мушки.



ДОСТОЙНЫЙ СОПЕРНИК

Сима, как противник, каждый раз получала от нас самые лестные оценки. Крайне бойкая рыба, способная отэкзаменовать любого опытного нахлыстовика. Просматривая видеоролики о ловле симы перед поездкой, я не раз обращал внимание, что вываживание рыболовы слишком затягивают. Всегда думаешь, что рыбу весом от килограмма до двух нужно выводить гораздо быстрее. Но на реке в реальных условиях каждая рыба полностью опровергала мое опрометчивое суждение. Начиная с поклевки, которая никогда не была слабой и выглядела как мощная потяжка, и заканчивая последними стадиями борьбы, сима демонстрировала отменные бойцовские качества. Порой я просто не понимал, какие силы ей помогают держаться на струе и сопротивляться моим действиям. Только изрядно набегавшись под противоположным берегом, вишневым лососем сдавал метры пространства между нами. Вываживание, хоть и без свечек, чаще всего проходило в верхних слоях воды. Серебристая рыба после подсечки не пыталась рвануть вниз по течению, а молнией носилась из стороны в сторону.

Однажды неуступчивая и бойкая рыба даже проплыла вокруг меня. Я стоял почти по пояс в воде и подавал мушку под противоположный берег. Эта сима, к слову, была и самой крупной за нашу поездку. Ее вес соста-

вил 2,7 кг. Борьба уже длилась несколько минут, но рыба никак не выходила на отмель ко мне. Но в один прекрасный момент мой шнур рухнул на воду, потеряв натяжение. Рыба все с той же бешеной скоростью бросилась в мою сторону на мелководье, обогнула меня и снова вернулась на глубину. Я буквально еле успел развернуться вслед за ней. Борьба продолжалась еще некоторое время, но отчаянная рыба испробовала все возможные пути к свободе и заслужила наше общее признание. Стоит ли говорить, что после удачного для меня финала, она тут же была отпущена на волю?

С подсечкой симы не стоит торопиться. Если при первых ощущениях потяжки рвануть удилище в сторону от рыбы, делая подсечку, есть огромный риск вырвать мушку из пасти симы. Даже если рыба засекалась при подобных действиях, все равно она вскоре сходила с крючка. Сбрасывать петли шнура тоже не стоит, но лучше делать подсечку, выждав немного времени, когда рыба остановится после броска на мушку. Как это бывает со многими видами рыб, если самообладание позволяло выждать паузу, подсечка и не требовалась, а мушка находилась в «ножницах».

СНОВА НЕ В ПОЛЬЗУ ОДНОРУЧНИКА

Несмотря на то, что подавляющее большинство нахлыстовиков на Сахалине во время ловли симы применяют одноручные удилища 5–6-го классов, я не стал идти по этому пути и

предпочел выбрать свитч максимально легкого класса. Недавно в моем арсенале появилось удилище 3-го класса длиной 10 с половиной футов. Это настолько легкий инструмент, что может сравниться с одноручной «пятеркой», а может даже и «четверкой». Так что в прочности и надежности снасти я точно не перестарался. Применял я это удилище в комплекте с одноручным шнуром пятого класса и тонушим полилидером на конце.

Открытых пространств на реке для оверхеда не было, со всех сторон реку подпирали либо кусты, либо скалы, так что в любом случае приходилось забрасывать шнур с помощью



ДАЛЬНЕВОСТОЧНАЯ КРАСНОПЕРКА

Дальневосточная красноперка или, как ее еще называют, угай, относится к семейству карповых. Важным отличием этой рыбы от других представителей семейства является ее анадромность, те есть нагуливаются красноперки в прибрежных районах с морской водой, а на нерест заходят в реки. Это единственный представитель карповых, способный нагуливаться в течение длительного времени в воде с океанической соленостью. Максимальная длина тела дальневосточной красноперки – 50 см, а масса доходит до 1,5 кг. Тело вытянутое, с мелкой чешуей. Верхняя челюсть немного выдается вперед, таким образом, рот располагается снизу. Спина черная, бока и брюхо светлые. Спинной и хвостовой плавники с темными краями. В нерестовый период приобретает яркую оранжевую окраску.

Широко распространена по тихоокеанскому побережью – от Шантарских островов до Кореи, заходит в реки Сахалина и Японии, но отсутствует на северных Курильских островах. Нерестовый ход в южных районах ареала продолжается с мая по июнь-июль, в северных районах может задерживаться до августа-сентября. В море взрослые особи питаются как зоопланктоном, так и некрупными мальками рыб. В период нерестового хода питание не прекращается, хотя его интенсивность снижается.



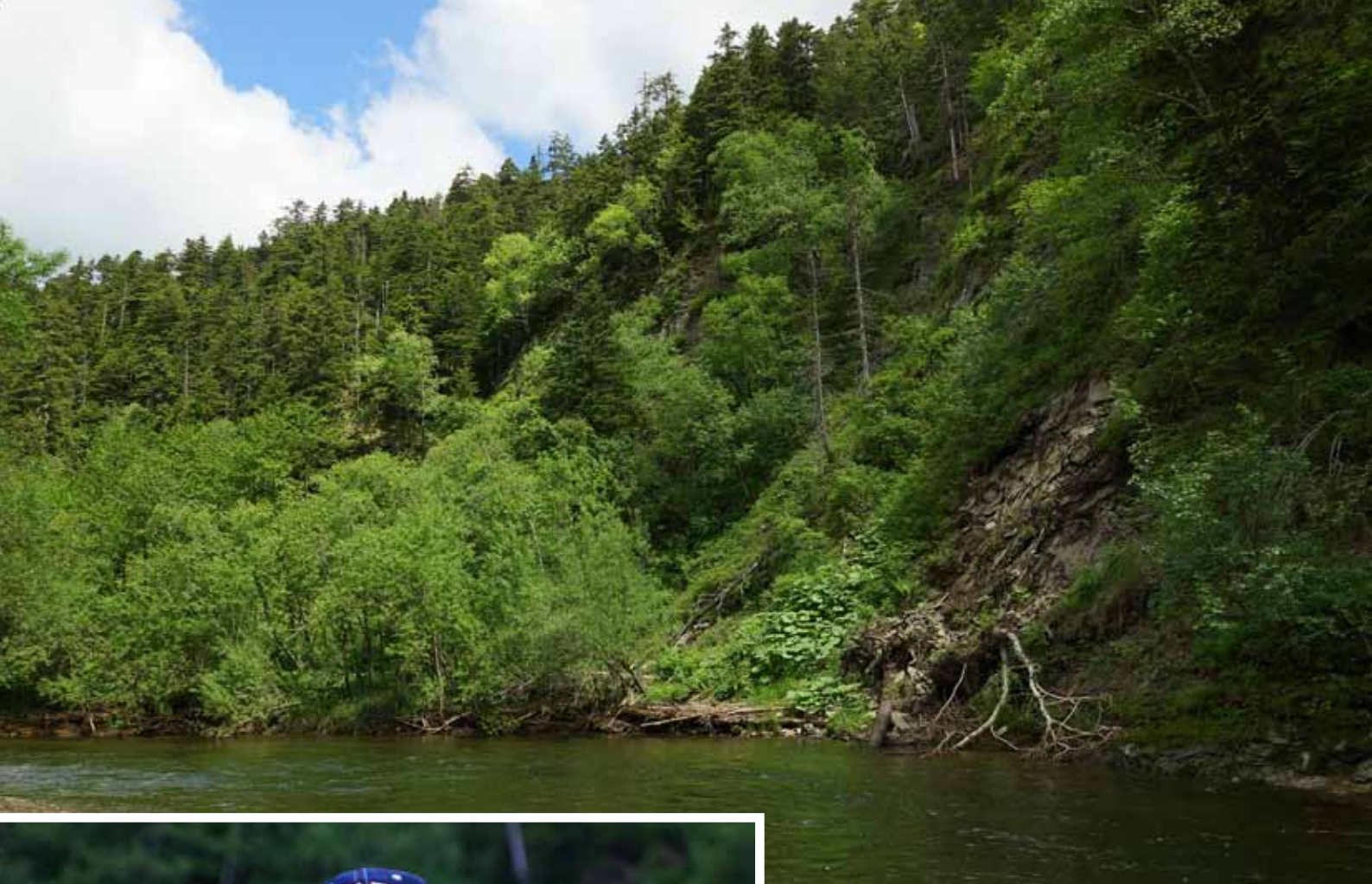
D-петли. А раз так, при прочих равных условиях дополнительная рукоятка снизу удильщика точно не мешала, а добавляла удобства в работе. Чуть большая длина снасти при этом помогала в манипуляциях при вываживании.

Возможным минусом более длинной снасти можно считать те трудности, которые возникают, когда рыбак пытался без помощи посторонних завести лосося в подсачек. Мы применяли компактные подсачки-ракетки, и лишние полтора фута в удильщике существенно осложняли заключительную стадию вываживания. Но мы тянули руки к рыбе, и все же брали ее в подсак, потому как бесцеремонно выволакивать на берег такую красоту никто из нас не решался.

ОЛИВКОВЫЙ И КОРИЧНЕВЫЙ ЦВЕТА

По итогам использования приманок на рыбалке фаворитами стали нимфы оливкового и коричневого оттенков. Многим известные и популярные веснянки, связанные на крючках № 6–8 работали безотказно. Причем с уменьшением размера мушки поклевки становились чаще. Несмотря на то, что меня все время подмывало поставить такую же нимфу, но на крючке № 4, результата я с ней так и





не увидел. Сима полностью игнорировала крупных букашек. Лучшей пропорцией было короткое и толстенькое тело мушки в сочетании с хорошо заметными биотами с двух сторон.

Кроме этого не хуже работали классические «стунфлай» с зачатками крыльев на теле, но для их вязания на реке требовалось больше времени, и как только запас привезенных из дома мушек закончился, я вернулся обратно к более простым нимфам.

Однако у веснянок был весомый конкурент, который в конце концов перетянул чашу весов, а точнее количество поимок, на себя. Мушка, придуманная сахалинскими ребятами прямо на реке и получившая название «Вертолет». Как и должно быть во всей нимфовой ловле, залог успеха — это простота. Вот уже несколько лет рыболовы острова с успехом используют эту мушку по сима и демонстрируют отменные результаты. «Вертолет-флай» представляет собой обычное веретенообразное тело из дабинга нужной расцветки с биотами у загиба крючка. Но недалеко у головки на ней установлены четыре резиновые лапки, расправленные в разные стороны, как лопасти вертолета. Лапки применяются хорошо заметные. В нашем случае это были или черно-желтые, или черно-оливковые цвета резинок. Скромничать в размахе импровизированных лопа-

стей не стоит. Мы делали каждую лапку длиной с тело мушки, таким образом они определенно были самым заметным элементом в приманке.

Нимфы, конечно же, не единственная приманка, на которую может среагировать сима. Местные, например, еще с успехом применяют известную мушку «Черный егерь» также на крючках № 4–6, но я сам рыб на нее не ловил и поэтому судить не берусь. В то же время набор из нескольких небольших стримеров есть во флайбоксе у каждого сахалинского нахлыстовика. Поиск истины в подборе приманок никто не отменял, и ловля симы достаточно поле для деятельности и экспериментов.

Большое внимание стоит уделить надежности крючка. Мощной рыбе вполне по силам разогнуть обычный нимфовый крюк, и поэтому мы использовали крючки Kamasan B175, предназначенные для вязания мокрых мушек. Было очень кстати, что данная модель имеет укороченное цевье, как раз то, что нам и требовалось при вязании тела. А также была изготовлена из толстой проволоки, что исключало повреждение крючка лососем.

Я применял головки из вольфрама. Несомненно, можно было заглубить мушку и на латуни, но все же с нимфами на приличном течении удобнее работать, используя вольфрам. Таким образом,

мне не приходилось ставить слишком большую головку и общие пропорции не нарушались.

НЕРЕСТ ОРАНЖЕВОЙ КРАСАВИЦЫ

В этой статье нельзя не упомянуть и менее значимую рыбу в плане интереса ловли, но поразившую нас своей красотой. Последний раздел я хочу посвятить дальневосточной красноперке или, как ее еще называют – угаю.



Тот самый первый «вертолет», который связали мои друзья на берегу реки и на который сразу последовали поклевки симы.



В прошлой поездке мне доводилось ловить этих рыб прилично-го размера и пребывающих после нереста полностью в серебристом наряде. Это был сентябрь. А сейчас на дворе было начало лета, и красноперка находилась на стадии икрюмета.

Рыбы имели настолько яркую окраску, что на мелководьях их было видно даже на фоне темного дна. Вдоль тела с каждой из сторон располагалось по две оранжевые полосы. Одна чуть выше боковой линии и менее заметная, а вторая у брюха и имеющая настолько яркий цвет, что взгляд ловил на всей рыбе только это брачное украшение. Эта контрастная полоса проходила и по нижней части жаберных крышек. Пасть рыбы также была украшена оранжевым цветом. А так как эта красноперка относится к семейству карповых, в нерестовый период ее спина и голова покрываются маленькими шипами, создающими ощущение шершавости при контакте с руками человека.



Классический Stonefly (вешняк) также работал безотказно

Места икрюмета красноперок были отчетливо видны невооруженным взглядом. Ближе к берегу на мелководных струях и держались стайки некрупных рыб, увлеченных брачными играми. Глубина на таких перекатках не превышала десяти сантиметров. Конечно же, нарочно мешать нересту рыб никто не осмеливался, но в местах ловли симы часто были одиночные особи, по каким-то причинам не присоединившиеся к большим стаям и не занятые продолжением рода. Такие одиночки ежедневно попадались нам на все те же нимфы, чем безмерно радовали нас и заставляли вновь и вновь восхищаться их брачным окрасом.

КОРОТКОЕ ЗАКЛЮЧЕНИЕ

Я снова увидел Сахалин — край благодатный и рыбный. Тысячи рек, несущих свои воды к двум побережьям, всегда беспокойное Охотское море, дороги, со всех сторон заросшие огромными «лопухами», причудливой для нас круглой формы и, конечно же, все тихоокеанские лососи, которые и стали магнитом для меня. В это раз я ловил самого редкого представителя из семейства, и от всего происходящего получал самые приятные впечатления. Испытать себя в ловле симы должен каждый нахлыстовик, но особенно тот, кто уже имеет какой-либо опыт ловли дальневосточных лососей. Я уверяю всех, что разница весьма ощутима. Нахлыстовик на реках Сахалине — не лишний человек! 🐟

Рыбалка на реках Сахалина
www.sakhtravel.com
sakhtrade@mail.ru
Телефон: +7 (914) 765 -27-15

